

focus@ongewervelden.2

februari 2009

2^{de} focus@ongewervelden 2009

In deze focus@ ongewervelden extra aandacht voor onze honingbij: een artikel van een imker, uitnodiging voor een voordracht over de relatie tussen de honingbijen en de wilde bijen en voor een gespecialiseerde cursus over de teelt van koninginnen. Verder nieuws over o.a. de oprichting van een nieuwe insectenwerkgroep, rapport van een inventarisatie en een knipoog naar een zomeruitstap.

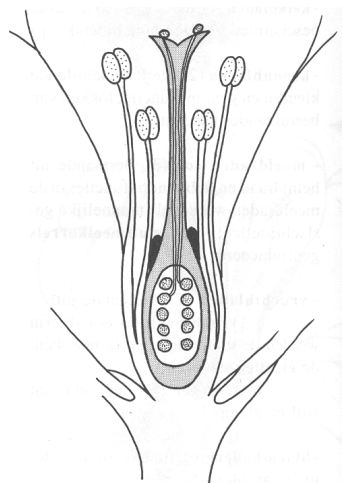
Volgende thema's komen aan bod:

- **Dier van de Maand: De Honingbij (*Apis mellifera*)**
- **Wilde bijen en hun relatie tot honingbijen**
- **6^{de} Europese vlindernachten: 21 - 25 mei 2009**
- **Cursus vlindergids**
- **LED-verlichting voor stereomicroscopen**
- **2^{de} Belgisch Myrmecologisch Colloquium**
- **Bijen: cursus selectie en koninginnenteelt**
- **Nieuwe insectenwerkgroep HEXAPODA**
- **Rapport Ongewervelden Paddenbroek, Kluisbergen**
- **Sprinkhanenweekend in de Calestienne**
- **Tentoonstelling: Over klimaatkanaries en hittestress**
- **De activiteitenkalender**
- **Varia**

Dier van de maand: De Honingbij (*Apis mellifera*)

Tekst : Ghislain De Roeck

U zult er misschien niet meteen aan denken als u straks uw groentezaden aan de aarde toevertrouwt, maar deze zijn het resultaat van een fascinerend bestuivingproces waarin naast de wind of het water, vooral de insecten een rol spelen.



Planten vermeerderen zich net als dieren langs geslachtelijke weg. De voortplantingsorgaanjes bevinden zich in de bloemen en bevatten de mannelijke meeldraden en vrouwelijke stampers. Een meeldraad bestaat uit een helmdraad en een helmknop. Elke knop heeft twee hokjes die stuifmeel bevatten. Bij rijpheid barsten ze open en komt het stuifmeel vrij. Centraal in de bloem zit het vruchtbeginsel met de zaadknoppen. Op het vruchtbeginsel staat de stijl met bovenaan de

stempel die bij rijpheid slijmerig wordt. Zaden vormen zich alleen als een rijpe stempel geschikt stuifmeel ontvangt. Dat noemen we bestuiving. Als een stuifmeelkorrel in het slijm van een stempel zakt, kiemt hij. De kiemende korrel vormt vanaf de stempel een lange buis die door de stijl omlaag groeit tot in het vruchtbeginsel. Op de top van de buis zit de celkern die in een zaadknop met de eikern samensmelt. Dit proces heet bevruchting. Hierdoor groeit de zaadknop uit tot zaad en het vruchtbeginsel tot vrucht.



*Stuifmeelkorrel
paardebloem*

Een stuifmeelkorrel is een kroonjuweel van de natuur. De grootte van een korrel varieert van vier tot honderd duizendste van een millimeter. Zijn kleur is vaak geel, maar ook wit, oranje, rood, grijs, bruin, zwart, groen en blauw komen voor. De wand van een stuifmeelkorrel is zeer hard en de vorm is karakteristiek voor de plantensoort. Dankzij deze specifieke vorm is het mogelijk de plant waarvan hij komt te identificeren. De wand bezit op verschillende plaatsen poriën. Bijen verzamelen de korrels in klompjes aan hun achterpootjes. Stuifmeel bevat eiwitten, vitaminen en vetten. De bijen hebben het nodig voor het vormen van weefsel. Ook voor mensen is stuifmeel heel waardevol.



*Let op het klompje aan de
achterpootjes*

Honingbijen nemen een groot deel van het bestuivingwerk in de natuur voor hun rekening. Dat komt omdat ze in de lente al met zeer vele zijn terwijl de andere insecten als het ware nog moeten geboren worden. Bijenkolonies zijn daarenboven verplaatsbaar en kunnen bijvoorbeeld naar boomgaarden worden gevoerd. Bijen zijn tenslotte bloemvast. Dit betekent dat ze dezelfde bloemsoort blijven bevliegen tot deze uitgebloeid is, wat enorm gunstig is voor de bloembestuiving. Een bij bezoekt gemiddeld tien bloemen per minuut. Elke vlucht duurt tien minuten. Zo bezoekt een bij toch duizend bloemen per dag.



*Het opslaan van de
klompjes in de raat*

Laatst maakte een studie aan de Universiteit Gent duidelijk dat de waarde van het bestuivingwerk van de honingbijen in ons land geschat wordt op 472,3 miljoen € per jaar. Van alle dieren die economisch iets betekenen, ligt alleen de waarde van koeien, varkens en gevogelte hoger, maar die berokkenen helaas ook heel wat milieuschade. Nog ter vergelijking, aardappelen brengen jaarlijks 348 miljoen € op en tarwe 343,8 miljoen €.

Wilde bijen en hun relatie tot honingbijen

Op **15 februari 2009 om 15 uur** organiseert de **Koninklijke Imkersgilde Neerbrabant** in de tuinbouwschool, Molenbaan 54, 1785 **Merchtem** een info namiddag met als onderwerp: "Wilde bijen en hun relatie tot honingbijen" De leden van Natuurpunt zijn van harte uitgenodigd op deze activiteit. Imkersgroeten,
M. Debont

6de Europese vlindernachten: 21 - 25 mei 2009

Voor de zesde maal worden de Europese Vlindernachten georganiseerd door **Natuurpunt** en de **Vlaamse Vereniging voor Entomologie**. Dit jaar gaan we van 21 tot 25 mei 2009 op zoek naar voorjaarssoorten. De bedoeling is om zoveel mogelijk waarnemingen van nachtvlinders bijeen te brengen in deze periode. Op die manier hopen we een soort simultaantelling van nachtvlinders op touw te zetten.

We zouden dan ook iedereen willen oproepen om tijdens dat weekend tenminste eenmaal nachtvlinders te vangen, ook al is het weer niet ideaal. Vangsten in natuurgebieden zijn interessant, maar je kan je ook beperken tot eigen tuin. Als iedereen met een nachtvlinder val dat weekend eenmaal vangt, dan hebben we sowieso tientallen locaties en is deze inventarisatieactiviteit geslaagd.

Wie wil kan ook nog een publieksactiviteit organiseren, gelieve de details dan door te spelen op het adres wim.veraghtert@natuurpunt.be. Bovendien vindt dan ook de **Vlaamse Insectenweek** plaats (zie www.phegea.org) en past een nachtvlinderavond voor het brede publiek perfect in deze campagne!

Enkele praktische afspraken:

- een **excelfile** die gebruikt kan worden om de gegevens in te voeren, kan je bij Wim Veraghtert verkrijgen. Probeer de verplichte categorieën zo goed mogelijk in te vullen. Niet evident, maar ik wil toch iedereen vragen ook de hoogte van de vangstplaats op te zoeken of te schatten en in te vullen.

- Voorlopig worden de waarnemingen nog beperkt tot de macronachtvlinders (alle soorten uit de meest gebruikte veldgidsen zoals Waring & Townsend of Skinner) plus de zakdragers (Psychidae); deze groepen vormen samen de zogenaamde Macroheterocera. De observaties moeten gebeuren in de opgegeven periode. Het is mogelijk om tijdens deze periode verschillende avonden op dezelfde plaats waar te nemen of om telkens een andere lokaliteit te kiezen.

- De gegevens moeten in de vorm van een lijst ingestuurd worden (in de voornoemde Excel-tabel) **vóór 30 november 2009** naar Wim Veraghtert wim.veraghtert@natuurpunt.be

De volgende gegevens moeten op de lijst ingevuld worden: naam en adres van de waarnemer, naam van de vlinderfamilie, het genus en de soort. Gebruik de volgorde en de namen zoals in de Nederlandstalige veldgids van Waring of zoals op de website Catalogue of Belgian Lepidoptera (www.phegea.org – Checklists).

De aantallen kunnen met een exact nummer worden aangegeven of met een schatting: x = zeer zeldzaam (1–5), xx = zeldzaam (6–29), xxx = gewoon (30–99), xxxx = zeer gewoon (meer dan 100).

- Verdere informatie (en resultaten van vorige vlindernachten):

<http://lepidoptera.fw.hu> en <http://european-moth-nights.ch.vu>

- Absolute voorwaarde:

Enkel gegevens van met zekerheid gedetermineerde soorten mogen ingevuld worden.

In geval van twijfel, graag (digitale) foto's doorsturen naar Wim Veraghtert op bovenvernoemd e-mailadres of posten op het Vlaamse natuurforum.

Cursus vlindergids

Vlinderwandelingen zijn in veel afdelingen een vast terugkerende activiteit. Ook in het kader van de nationale Tuinvlindertelling worden extra activiteiten rond dagvlinders georganiseerd.

Voor sommige afdelingen is het misschien een activiteit waar ze zich nog niet aan gewaagd hebben. Het gidsen van zo'n wandeling is immers niet voor iedereen evident. Daarom voorziet Natuurpunt Educatie een basiscursus 'Opleiding tot vlindergids'. Elke medewerker van Natuurpunt die zich in een afdeling wil inzetten voor een vlinderactiviteit, maar nog onvoldoende kennis heeft rond vlinders, raden we aan om deel te nemen aan deze cursus. Het gaat niet om een cursus leren gidsen, wel om te leren gidsen rond het thema vlinders. Per provincie wordt er één theoretisch lesgedeelte voorzien en een praktijkwandeling. Boeiend voor elke gids die het thema vlinders wil meenemen op een wandeling.

Meer informatie via www.natuurpunt.be en www.natuureducatie.be

LED-verlichting voor stereomicroscopen

Tekst : Koen Lock

Veel stereomicroscopen (ook vaak bino's genoemd) hebben een onvoldoende heldere verlichting. De gangbare oplossing hiervoor is een koude lichtbron: een sterke lichtbron met een glasvezelkabel om het licht naar het object te richten. Deze oplossing is echter zeer duur en het verbruik bedraagt al snel 500W. Tegenwoordig bestaat er echter een goedkopere oplossing: LED verlichting. Hierbij wordt een ring met LED lampjes rond het objectief geklemd, zodat het onderwerp langs alle kanten goed belicht wordt. Zelf heb ik via eBay een '64 LED Adjustable Ring Light Illuminator Microscope' gekocht bij easylifeproduct © in Hong-Kong voor ongeveer 60€ en dat werkt prima, zelfs bij vergrotingen van meer dan 50x. Bovendien verbruikt deze opstelling slechts 4.5W. Er bestaan nu ook al 144 LED systemen, die nog meer licht geven, maar die zijn ook een stuk duurder.



2^{de} Belgische Myrmecologisch Colloquium

Polyergus en FomisWalBru presenteren 2^{de} Belgische Myrmecologisch Colloquium op **1 MAART 2009** op de Afdeling Entomologie van het **KBIN**, Vautierstraat 29, B-1000 Brussel

Programma:

*9u00-9u30 verwelkoming

*9u30- 10u15/30: Excursie in de Pyreneeën. Beschrijving van de biotopen van soorten van het subgenus Coptoformica, foto's en soortenlijsten door P. WEGNEZ

*10u30-11u00: Genetische studie van het genus Formica s. str. in Vlaanderen door W. DEKONINCK

*11u00-midi: Towards a Belgian atlas at the end of 2010 door W. DEKONINCK, P. WEGNEZ & F. VANKERKHOVEN

* 12u00 lunch en of picknick in de cafetaria van het Museum

In de namiddag volgt een korte sessie rond het identificeren van mieren (met bino's van het KBIN, eigen collectiemateriaal)

*16u00 einde

Info en inschrijvingen:

wouter.dekoninck@natuurwetenschappen.be en wegnez.phil@skynet.be

Bijen: Cursus selectie en koninginnenteelt

| | |
|---|--|
| <i>Plattelandscentrum Leemweg 24 9980 Sint Laureins</i> | Woensdagavond tussen 19.00 u en 22.00 u. (wij starten stipt) <u>Opgelet !</u> : lessen 2 , 4 en 6 op donderdagavond ! |
| <i>1. 04.03.2009 C. Dewindt</i> | <i>Algemene inleiding. Begrippen erfelijkheid, afstamming, teeltstof.</i> |
| <i>2. 12.03.2009 C. Dewindt</i> | <i>Afstammingsleer en erfelijkheid van de honingbij. Rassen en soorten.</i> |
| <i>3. 18.03.2009 C. Dewindt</i> | <i>Selectie en kruisingen.</i> |
| <i>4. 26.03.2009 C. Dewindt.</i> | <i>Natuurlijke teelt van koninginnen.</i> |
| <i>5. 01.04.2009 C. Dewindt.</i> | <i>Van geboorte tot eileg en inbreng van jonge moeren en nazorg.</i> |
| <i>6. 23.04.2009 C. Dewindt</i> | <i>Teeltcondities en teeltfactoren en teelt van darren.</i> |
| <i>7. 29.04.2009 C. Dewindt</i> | <i>Teelttechnieken en pleegvolken. Creëren van kernvolkjes en verzorging.</i> |
| <i>8. 06.05.2009 C. Dewindt.</i> | <i>Gecontroleerde paringen.</i> |
| <i>9. 13.05.2009 C. Dewindt</i> | <i>Klaarmaken van een starter en pleegvolk.*</i> |

| | | |
|-----|------------|---|
| 10. | 20.05.2009 | Inkooien, merken van koninginnen en bevolken van ERK's. * |
| | C. Dewindt | |
| 11. | 27.05.2009 | Inbrengen van koninginnen in een bijenkolonie. |
| | C. Dewindt | |
| 12. | 03.06.2009 | Plaatsen van ERK's op de paringsstand. |
| | C. Dewindt | Bevruchtingsstand KREVERHILLE 19.00u ** |
| 13. | 09.09.2009 | Examen. |
| | C. Dewindt | |

* = Praktijklessen aan de bijenstand (wordt nog bekend gemaakt)

**= Samenkomst paringsstand Kreeverhille te Ossensisse-NI 19.00u.

Info en inschrijving: **Germain Van Deursen**, Tel. : +32 475 73 80 77, gvand@pandora.be

Nieuwe insectenwerkgroep HEXAPODA

Beste Natuurliefhebber,
Natuurpunt Dubbelloof stelt voor:

Nieuwe insectenwerkgroep HEXAPODA!

Iedereen die interesse heeft in de boeiende wereld van insecten is welkom om samen met ons een werkgroep op te starten.

Jong of oud, kennis of geen kennis, het is de bedoeling insecten te leren determineren aan de hand van boeken en determinatietabellen.

Ook cursussen zullen aan bod komen en tijdens de zomerse maanden plannen we excursies in onze natuurgebieden.

Eén avond in de maand willen we samenkomen in de omgeving van Westerlo.

Hebt U interesse en wilt U graag meewerken, laat dan snel iets weten!

We hopen dit voorjaar nog van start te kunnen gaan.

Bart Reynaerts, 0473/850 811, ba.re@telenet.be

Rapport: Ongewervelden van het Paddenbroek te Kluisbergen

Pas verschenen!

In het nieuwste rapport (54 pp.) van de **Invertebratenwerkgroep *Lampyris*** worden de resultaten gepresenteerd van de inventarisatie van **ongewervelden van 2008** in het **Paddenbroek te Berchem** (Kluisbergen). Onder ongewervelden of invertebraten worden de insecten gerekend, dus dagvlinders, sprinkhanen, libellen, lieveheerbeestjes, zweefvliegen..., maar ook andere kleine beestjes zoals slakken, spinnen en duizendpoten. Naast een overzicht van de resultaten van de inventarisatie van al deze groepen, worden suggesties gegeven voor een specifiek beheer in functie van ongewervelden. De belangrijkste natuurwaarden van het Paddenbroek uiten zich door de aanwezigheid van een populatie van de Moerassprinkhaan en door de aanwezigheid van de verschillende waterplassen die voor tal van waterbeestjes als libellen, slakken, ..., van groot belang zijn. Nochtans is het met de kwaliteit van die waterplassen allesbehalve goed gesteld. De combinatie van een onnatuurlijke visstand (teveel bodemwoelende vissen), de inlaat van vervuild en voedselrijk water samen met de slibafzetting in het water afkomstig van de hoger gelegen akkers, zorgt voor troebel water, waarin geen waterplanten meer te vinden zijn en dit heeft zo zijn weerslag op de

aanwezige ongewervelden. Het rapport eindigt met aanbevelingen voor een actief biologisch beheer van de waterplassen.

Dit rapport kost 5 euro en is te bekomen bij:

Anne Fobert, De Woeste Hoogte, Hotond 9600 Ronse, lampyris@telenet.be

Bioshop De Zonnebloem Parkstraat 25 te Oudenaarde

Meer info: www.lampyris.be

Sprinkhanenweekend in de Calestienne

Ik kan jullie melden dat ik samen met Stéphane Claerbout een sprinkhanenweekend organiseer zoals in de goeie ouwe Saltabeltijd.

Wij zouden terug logeren bij onze vriend Woué in het Centre Marie Victorin (dus vroeg gaan slapen!?), zodat we de rijkste sprinkhanenstreek van ons land nog eens kunnen bezoeken, 18 jaar na het vorige Saltabel-weekend in de Calestienne.

Ik heb het laatste weekend van augustus gekozen (28 tot 30 augustus).

De komende weken zou ik een eerste aankondiging willen plaatsen in de tijdschriften van een aantal verenigingen. Ik vermoed ook dat jullie nog adressen van waarnemers hebben, die we ook een mail kunnen sturen? En uiteraard moeten we ook de discussiegroepen bereiken op het internet!

Met vriendelijke groeten,

Rik Devriese, hendrik.devriese@skynet.be

Tentoonstelling: Over klimaatkanaries en hittestress

Het klimaat verandert, verandert u het klimaat?

Wist je dat padden en kikkers sneller sterven door warme winters? Wil je weten welke invloed de klimaatverandering heeft op dieren en planten in je achtertuin?

'**Over klimaatkanaries en hittestress**' gaat over de gevolgen van klimaatverandering op de natuur, zowel bij ons als wereldwijd. In vijf zalen vertelt de klimaatkanarie* je meer over het verschuiven van seizoenen en over dieren en planten die hun leefgebied verleggen. Je komt te weten welke problemen mensen door het veranderende klimaat ondervinden en niet in het minst wat wij eraan kunnen doen! Een wandeling in de ecologische stadstuin laat zien hoe je van je eigen tuin een groene stapsteen maakt waar vogels, vlinders en andere dieren zich thuis voelen. Tenslotte geven we graag een heleboel tips mee voor grote en kleine klimaatdaden die je zelf kan stellen.

*Van Dale, Jaarboek Taal 2008: **klimaatkanarie (de (m.); -s)** dier waarvan het naderende verdwijnen of uitsterven, duidt op klimaatverandering • gevormd naar analogie van *mijnkanarie* (kanarie die mijnwerkers vroeger mee de mijn in namen om mijngas te detecteren)

Nog tot 31 december 2009, dinsdag tot zaterdag van 10u tot 17u

Graatakker 11, 2300 Turnhout, 014 47 29 55

www.natuureducatie.be, museum@natuurpunt.be

Het museum ligt in het centrum van Turnhout en heeft een prachtige tuin. Turnhout, Parel der Kempen, is een daguitstap waard!

Activiteitenkalender

11 februari 2009

Zutendaal

Inleiding tot de insectenorden

Afspraak: Bijen- en insectencentrum 'De Lieteberg', Zuurbroekstraat 16, Zutendaal van 19u tot 22u.

Organisatie: NP Educatie

Info + inschrijven: Nobby Thys 014/ 47.29.55 of nobby.thys@natuurpunt.be

12 februari 2009

Turnhout

Spinnen, Herman De Koninck

Afspraak: Secretariaat Natuurpunt Educatie, Graatakker 11 Turnhout van 19u tot 22u.

Organisatie: NP Educatie

Info + inschrijven: Nobby Thys 014/ 47.29.55, nobby.thys@natuurpunt.be

12 februari 2009

Oudenaarde

Waarnemingen.be, Wouter Vanreusel

Afspraak: Kasteeltje Liedts, Park Liedts, Parkstraat te Oudenaarde 20u00 - 22u30

Organisatie: NP Lampyris, invertebratenwerkgroep Vlaamse Ardennen *plus*

Info: Anne Fobert 055/ 21.01.37 of lampyris@telenet.be

15 februari 2009

Merchtem

Wilde bijen en hun relatie tot honingbijen

Afspraak: Tuinbouwschool, molenbaan 54, 1785 Merchtem om 15u.

Organisatie: Koninklijke Imkersgilde Neerbrabant

Info: Marc Debont, m.debont@telenet.be

26 februari 2009

Ronse

Vorbereidende vergadering inventarisatie 't Burreken

Afspraak: De Woeste Hoogte, Hotondstraat 2, 9600 Ronse 19u30 - 22u30

Organisatie: NP Lampyris, invertebratenwerkgroep Vlaamse Ardennen *plus*

Info: Anne Fobert 055/ 21.01.37 of lampyris@telenet.be

Varia

Wil je de [focus@ongewervelden](mailto:focus@ongewervelden.be) in de toekomst *niet meer* ontvangen, geef dan jouw naam en e-mailadres door op ons **contactadres: focus.ongewervelden@telenet.be**
Je kan op dit adres ook terecht voor het doorgeven van gegevens van andere geïnteresseerden, mededelingen en teksten voor de volgende focus, vragen en suggesties...

De lijst met namen waar je waarnemingsgegevens naar toe kunt sturen is te vinden op:

<http://www.lampyris.be/waarnemingen.htm>

Voor alle andere taxonomische groepen: één adres: **www.waarnemingen.be**

Dank voor het lezen en tot de volgende keer.