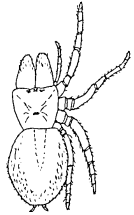


Familie

kenmerken

ATYPIDAE



MIJNSPINNEN

RECHTKAKIG

De giftanden komen uit de kaken tevoorschijn zoals het lemmet van een knipmes
Scutum aanwezig. Vier boeklongen.
Vangweb is horizontale spinbuis op de grond en gecamoufleerd.



ERESIDAE



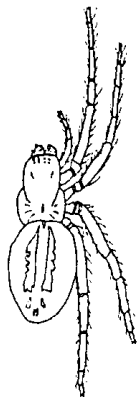
KOPELSPINNEN

CRIBELLUM-WOLDRAADWEB

Kopborststuk rechthoekig. Lichaam zwart en fluweelachtig behaard. Achterlijf bij mannetjes rood met zwarte stippen. Slechts twee soorten die op het zicht niet van elkaar te onderscheiden zijn. Meest voorkomende vertegenwoordiger :

Eresus sandaliatus (Martini & Goeze 1778) Lentevuurspin

AMAUROBIIDAE TITANOECIDAE



NACHTKAARDESPINNEN ROTSKAARDESPINNEN

CRIBELLUM-WOLDRAADWEB

Peervormig kopborststuk met een verhoogd donker kopgedeelte. Achterlijf met een tekening. Stevige poten en cheliceren.
De spin maakt op muren een web van "Brussels kant" dat blauwachtig oplicht bij beschijning. Meest voorkomende vertegenwoordiger :

Amaurobius similis (Blackwall 1861) Muurkaardespin

TITANOECIDAE :

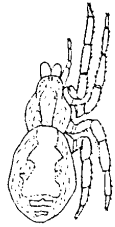
Bruinachtige kaardespin waarvan het mannetje vier witte vlekken op het achterlijf heeft. Werd vroeger ingedeeld bij de AMAUROBIIDAE of NACHTKAARDESPINNEN. Moeilijk te vinden voor de leek. Slechts één soort :

Titanoeca quadriguttata (Hahn 1833) Rotskaardespin

Familie

kenmerken

DICTYNIDAE



KAARDERTJES

CRIBELLUM-WOLDRAADWEB

Spinnen tot 4 mm. Lichaam fluweelachtig behaard. Achterlijf meestal met een tekening. Bouwen woldraadwebben op bladeren, struiken of op de grond. Meest voorkomende vertegenwoordiger :

Dictyna uncinata Thorell 1856 *Struikkaardertje*

OECOBIIDAE

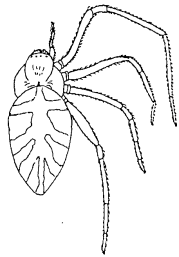
SPIRAALSPINNEN

CRIBELLUM-WOLDRAADWEB

Slechts één kleine (tot 2,5 mm) soort. Bleek-okker tot geel van kleur met zwarte tekening op kopborststuk. Geringde poten. Maken kleine webjes binnenshuis. Moeilijk te vinden.

Oecobius navus Blackwall 1859 *Huisspiraalspin*

ULOBORIDAE

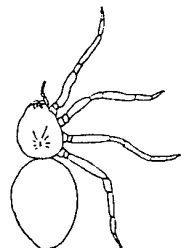


WIELWEBKAARDESPINNEN

CRIBELLUM-WOLDRAADWEB

Lichaam dichtbehaard. Bouwen een kaardewielweb of één sector daarvan. Slechts drie soorten. De spinnen die een volledig, min of meer horizontaal, wielweb bouwen hangen ondersteboven onderaan dit web. De spinnen die een sector spinnen, maken deel uit van het web. Zeldzaam.

OONOPIIDAE



DWERGCELSPINNEN

ZES OGEN

Kleine spinnen (tot 3mm) Overdag bewonen ze kleine woonspinsels. Roze van kleur. Slechts twee soorten. Meest voorkomende vertegenwoordiger :

Oonops pulcher Templeton 1835 *Gewone dwergzesoog*

Familie

kenmerken

SCYTODIDAE



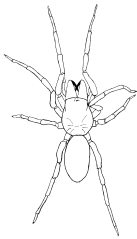
LIJMSPUITERS

ZES OGEN

Slechts één soort met een onmiskenbaar uiterlijk. Kopborststuk en achterlijf allebei rondig met heel tengere poten. Okerbruin met zwarte tekening.

Scytodes thoracia (Latreille 1802) *Getijgerde lijmspouter*

DYSDERIDAE



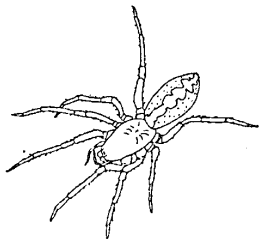
CELSPINNEN

ZES OGEN

Roodachtige spinnen. Cheliceren zeer groot. Kopborststuk stevig. Lichaam lijkt onbehaard. Alle zes ogen in één groepje. Meest voorkomende vertegenwoordiger :

Dysdera crocota C.L. Koch 1838 *Roodwitte celspin*

SEGESTRIIDAE

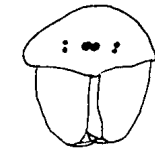


ZESOOGSPINNEN

ZES OGEN

Cheliceren groot. Kopborststuk stevig. Achterlijf met tekening. De zes ogen niet in één groepje zie fig. Leven in spleten of holletjes van waaruit er struikeldraden vertrekken. Meest voorkomende vertegenwoordiger :

Segestria senoculata (Linnaeus 1758) *Boomzesoog*



Familie

kenmerken

PHOLCIDAE



TRILSPINNEN

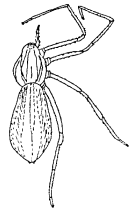
SPIN HANGT ONDERSTEBOVEN IN WEB

Kopborststuk rondig, achterlijf langwerpig. Poten heel lang. Slordig web en de spin trilt bij aanraking.

Meest voorkomende vertegenwoordiger :

Pholcus phalangioides (Fuesslin 1775) *Grote trilspin*

ZODARIIDAE



MIERENJAGERSPINNEN

KLEINE (5 mm) JAGENDE SPIN IN NABIJHEID VAN MIEREN

Spinnen die op mieren jagen. Poten tenger en bijna zonder stekels. Spinnen bovenaan glimmend zwart en onderaan bleek.

Jagen op mieren. Zeldzaam!

GNAPHOSIDAE



BODEMJACHTSPINNEN

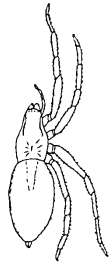
LICHAAM FLUWEELACHTIG BEHAARD, SPINTEPELS ZICHTBAAR VAN BOVENAF GEZIEN

Spinnen met een gestroomlijnd lichaam. Meestal donkere dieren. Spintepels staan basaal uit elkaar. Bewonen zakvormige spinsels. Meest voorkomende vertegenwoordiger :

Scotophaeus scutulatus (L.Koch 1866) *Huismuursluiper*

Familie

CLUBIONIDAE
MITURGIDAE
LIOCRANIDAE
CORINNIDAE



kenmerken

STRUIKZAKSPINNEN
SPOORSPINNEN
BODEMZAKSPINNEN
PANTSERZAKSPINNEN

LICHAAM FLUWEELACHTIG BEHAARD, SPINTEPELS ZICHTBAAR VAN BOVENAF GEZIEN

Spinnen met een gestroomlijnd lichaam. Maken een slankere en blekere indruk dan Gnaphosidae.

Spintepels basaal aan elkaar. Bewonen zakvormige spinsels. Meest voorkomende vertegenwoordiger :

Clubiona corticalis (Walckenaer 1802) Schorszakspin

MITURGIDAE :

Deze spinnen horen eigenlijk thuis bij de Clubionidae, maar worden tegenwoordig als aparte familie beschouwd.

Meest voorkomende vertegenwoordiger :

Cheiracanthium erraticum (Walckenaer 1802)

LIOCRANIDAE :

Deze spinnen horen eigenlijk thuis bij de Clubionidae, maar worden tegenwoordig als aparte familie beschouwd.

Meest voorkomende vertegenwoordiger :

Agroeca proxima (O.P.-Cambridge 1871) Heidelantaarnspin

CORINNIDAE :

Deze spinnen horen eigenlijk thuis bij de Clubionidae, maar worden tegenwoordig als een aparte familie beschouwd.

Slechts één soort die in de Benelux nog niet gevonden is.

ZORIDAE



STEKELPOOTSPINNEN

VLUGGE OP DE GROND JAGENDE SPINNEN

Spinnen die heel goed op LYCOSIDAE of WOLFSPINNEN lijken, maar ogenstand totaal anders zie fig.

Meest voorkomende vertegenwoordiger :

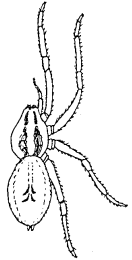
Zora spinimana (Sundevall 1833) Gewone stekelpoot.



Familie

kenmerken

ANYPHAENIDAE



BUISSPINNEN

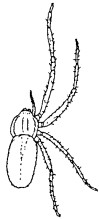
Achterlijf met een specifieke tekening (zie fig)

Slechts één soort :

Anyphaena accentuata (Walckenaer 1802) *Struikspinn*



SPARASSIDAE



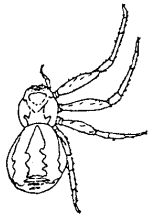
JACHTKRABSPINNEN

GROTE SPINNEN MET STEVIGE LOOPPOTEN

Slechts één soort : lichaam groen. Bij de mannetjes is het achterlijf roodachtig.

Micrommata virescens (Clerck 1757) *Groene jachtspinn*

THOMISIDAE



KRABSPINNEN

JAGERS MET EEN DUIDELIJKE LICHAAMSVORM

Ogenstand zoals fig. Kopborststuk blokkig en achterlijf druppelvormig. PI, PII langer dan de overige poten. Lopen bij verstoring zijwaarts zoals krabben doen. Meest voorkomende vertegenwoordiger :

Xysticus cristatus (Clerck 1757) *Gewone krabspinn*

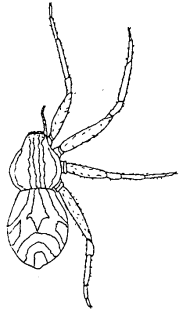


Familie

kenmerken

PHILODROMIDAE

RENSPINNEN



JAGERS MET EEN DUIDELIJKE LICHAAMSVORM

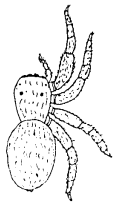
Ogenstand zoals fig. Lijken op krabspinnen, maar doen niet zo “krabachtig” aan. Kleine, heel vlugge spinnen. Werden vroeger bij de THOMISIDAE of KRABSPINNEN ingedeeld. Meest voorkomende vertegenwoordiger :

Philodromus cespitum (Walckenaer 1802) Gewone renspin



SALTICIDAE

SPRINGSPINNEN



JAGERS MET EEN DUIDELIJKE LICHAAMSVORM

Ogenstand zoals fig. Kopborststuk min of meer rechthoekig met stevige, robuuste poten.

Het ogenveld neemt bijna de helft van het kopborststuk in. Springende dieren.

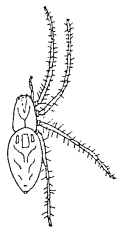
Meest voorkomende vertegenwoordiger :

Salticus scenicus (Clerck 1757) Harlekijn



OXYOPIDAE

LYNXSPINNEN



JAGERS MET EEN DUIDELIJKE LICHAAMSVORM

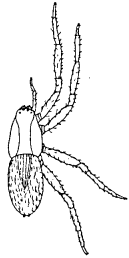
Ogenstand zoals fig. Poten opvallend en onmiskenbaar overvloedig bestekeld. Slechts een paar heel zeldzame soorten in de Benelux.



Familie

kenmerken

LYCOSIDAE



WOLFSPINNEN

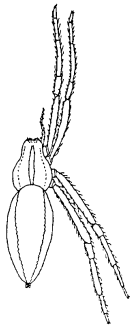
VLUGGE OP DE GROND JAGENDE SPINNEN

Kopborststuk met steile flanken. Ogenstand zie fig kenmerkend. Heel vlugge dieren met een “zwartig” voorkomen. Dragen de eicocon mee aan de spintepels. Meest voorkomende vertegenwoordiger :

Pardosa amentata (Clerck 1757) Tuinwolfspin.



PISAURIDAE



KRAAMWEBSPINNEN

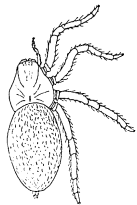
GROTE SPINNEN MET STEVIGE LOOPPOTEN

Slechts drie soorten. Ogenstand zie fig. Het geslacht Dolomedes wordt door sommige auteurs als een aparte familie beschouwd. Meest voorkomende vertegenwoordiger :

Pisaura mirabilis (Clerck 1757) Kraamwebspin



CYBAEIDAE



WATERSPINNEN

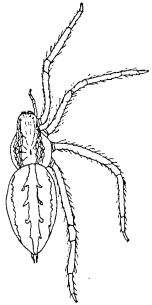
Kopborststuk met een verhoogd kopgedeelte. Achterlijf onder water voorzien van een luchtbel. Leeft in een spinselklok onder water. Slechts één soort :

Argyroneta aquatica (Clerck 1757) Waterspin

Familie

kenmerken

AGELENIDAE



TRECHTERSPOINNEN

SPIN BOUWT EEN VANGWEB EN HANGT NIET ONDERSTEBOVEN

Peervormig kopborststuk met een verhoogd kopgedeelte. Achterlijf dikwijls met een tekening. Spintepels bijna altijd goed zichtbaar. Bouwen trechterwebben die soms rudimentair kunnen zijn. Meest voorkomende vertegenwoordiger :

Tegenaria atrica C.L. Koch 1843 Gewone huisspin

HAHNIIDAE



KAMSTAARTJES

SPIN BOUWT EEN VANGWEB EN HANGT NIET ONDERSTEBOVEN

Kleine trechterspinnen (5 mm) die kleine trechterwebjes maken. Alle spintepels staan op één rij (zie fig, het lichaam van onderen bekeken). Meest voorkomende vertegenwoordiger :

Hahn timer montana (Blackwall 1841) Gewoon kamstaartje



MIMETIDAE



SPINNENETERS

KLEINE SPINNEN VAN MAX 5 mm

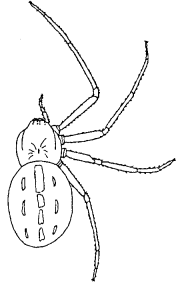
PI en PII langer dan de overige poten. Achterlijf hoger dan lang en soms met knobbels. Jagen op andere spinnen in de webben van die spinnen. De meest voorkomende vertegenwoordiger :

Ero cambridgei Kulczynski 1911 Cambridges spinneneter

Familie

kenmerken

THERIDIIDAE ANAPIDAE



KOGELSPINNEN DWERGGOGELSPINNEN

SPIN HANGT ONDERSTEBOVEN IN WEB

Achterlijf min of meer kogelrond. Lichaam met weinig beharing, soms zelfs glanzend. Poten bijna niet of niet bestekeld.
Meest voorkomende vertegenwoordiger :

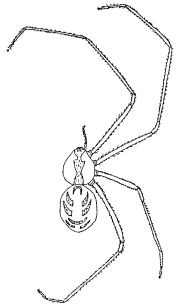
Steatoda bipunctata (Linnaeus 1758) *Koffieboonspin*

ANAPIDAE :

Slechts een heel klein (1,7 mm) en heel zeldzaam spinnetje dat vroeger bij de THERIDIIDAE of KOGELSPINNEN werd onderverdeeld :

Comaroma simoni Bertkau 1889 *Harnasspinnetje*

NESTICIDAE



HOLENSPINNEN

SPIN HANGT ONDERSTEBOVEN IN WEB

Lichaam okergeel met zwarte tekening. Poten lang, vooral PI en PII. Werd vroeger ondergebracht bij de THERIDIIDAE of KOGELSPINNEN; Slechts één soort :

Nesticus cellulanus (Clerck 1757) *Holenspin*

THERIDIOSOMATIDAE PARAPLUSPINNEN

SPIN BOUWT EEN WIELWEB

Slechts één klein zeldzaam spinnetje dat op een kogelspinnetje lijkt, maar het bouwt een horizontaal wielwebje waar ze zelf een deel van vormt (omgekeerde paraplu) :

Theridiosoma gemmosum (L. Koch 1877) *Moeraspareltje*

Familie

kenmerken

TETRAGNATHIDAE

STREKSPINNEN



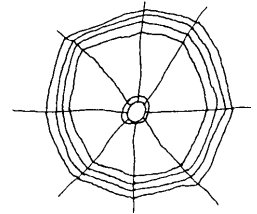
SPIN BOUWT EEN WIELWEB

De spin bouwt een schuin wielweb met open naaf zie fig.

Lichaam bijna altijd uitgesproken langwerpig. Cheliceren uitermate groot en langgerekt.

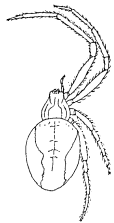
Nemen in rust een strekhouding aan. Meest voorkomende vertegenwoordiger :

Tetragnatha extensa (Linnaeus 1758) Gewone strekspin



METIDAE

HERFSTSPINNEN



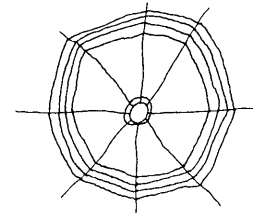
SPIN BOUWT EEN WIELWEB

De spin bouwt een wielweb met een open naaf zie fig. PIII korter dan de overige poten

Deze familie werd vroeger ingedeeld bij de TETRAGNATHIDAE of STREKSPINNEN.

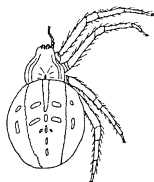
Meest voorkomende vertegenwoordiger :

Meta segmentata (Clerck 1757) herfstspin



ARANEIDAE

WIELWEBSPINNEN



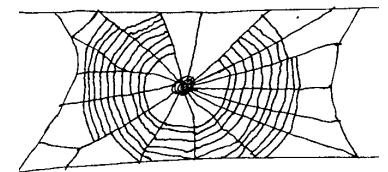
SPIN BOUWT EEN WIELWEB

De spin bouwt een wielweb (al of niet met een ontbrekende sector) met een gesloten naaf zie fig.

Het achterlijf is duidelijk groter dan het kopborststuk.

Poten niet te lang en flink bestekeld. Meest voorkomende vertegenwoordiger :

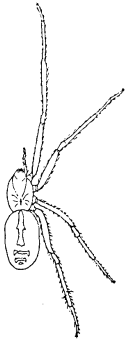
Araneus diadematus Clerck 1757 Kruisspin



Familie

kenmerken

LINYPHIIDAE



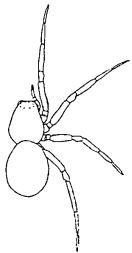
HANGMATSPINNEN

SPIN HANGT ONDERSTEBOVEN IN WEB

Lichaam met weinig beharing. Poten bestekeld. Meest voorkomende vertegenwoordiger :

Linyphia triangularis (Clerck 1757) *Herfsthangmatspin*

ERIGONIDAE



DWERGSPINNEN

KLEINE SPINNEN VAN MAX 5mm

Kleine spinnetjes die ook wel eens bij de LINYPHIIDAE of HANGMATSPINNEN geplaatst worden.

Meestal donker van kleur en het kopborststuk van de mannetjes kan soms rare vormen vertonen.

Heel algemeen, maar door de grootte soms moeilijk op naam te brengen voor de leek.

SICARIIDAE MYSMENIDAE

VIOOLSPINNEN

SICARIIDAE : EXOOT, slechts één exemplaar gevonden in Nederland

MYSMENIDAE : heel klein (max 1 mm), slechts gevonden in Nederland