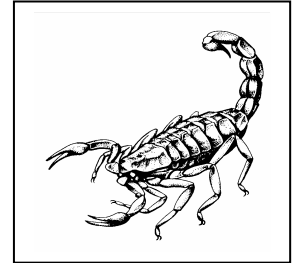


Indeling van de Subklasse Arachnida

Subklasse Arachnida Spinachtigen

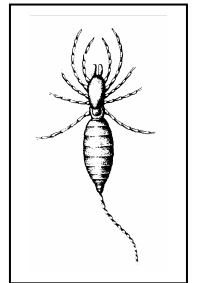
Orde Scorpiones-Scorpioenen

Zeer primitieve én gespecialiseerde eigenschappen tergelijktijd. Eerste potenpaar omgevormd tot scharen. Vijf laatste lichaamssegmenten omgevormd tot een giftige stekel. Geen achterlijfssteel.



Orde Palpigradi-Dwergzweepschorpioenen

Hele kleine dieren tot 2,5 mm. Eerste potenpaar functioneert als looppoten. Het tweede potenpaar functioneert als tasters. Het achterlijf is verlengd met een gelede staardraad.



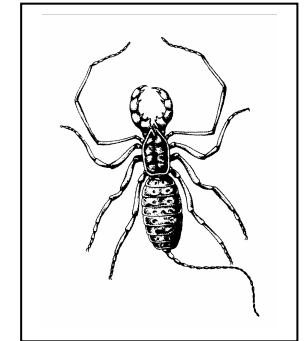
Orde Schizomida-Dwergzweepstaarten

Kleine dieren tot 7 mm. De zweepstaart aan het uiteinde van het achterlijf is gedegenereerd tot een stomp. Het eerste potenpaar functioneert als grijporgaan. Het tweede potenpaar functioneert als tasters. Afweerklieren voorzien aan het achterlijfsuiteinde met een zuurhoudend secret.

Indeling van de Subklasse Arachnida

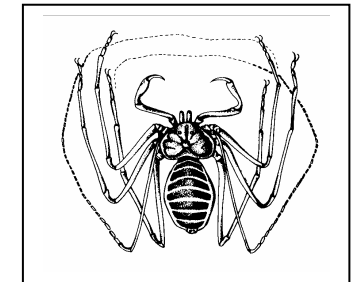
Orde Uropygi-Zweepstaartschorpioenen

Eerste potenpaar omgevormd tot krachtige grijporganen. Het tweede potenpaar functioneert als tasters. Nog geen echte achterlijfssteel maar wel al een duidelijke scheiding (zevende lichaamssegment) tussen het voorste deel en het achterste deel van het lichaam. Afweerklieren voorzien aan het achterlijfsuiteinde met een zuurhoudend secret.



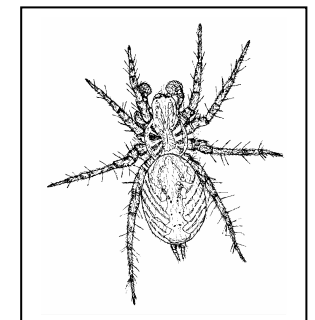
Orde Amblypygi-Zweepspinnen

Dieren met een spanwijdte tot 48 cm. Eerste potenpaar functioneert als vangpoten. Tweede potenpaar functioneert als als een extreem lang tastorgaan. Duidelijke achterlijfssteel aanwezig.



Orde Aranea-echte spinnen

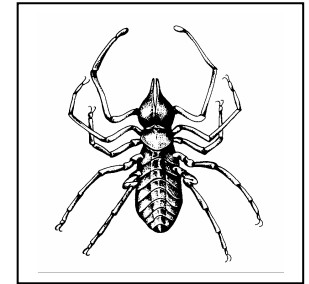
Dieren met een spanwijdte tot 32 cm. Eerste potenpaar functioneert als tasters. Duidelijke achterlijfssteel aanwezig. Kaken omgevormd tot gifkaken met giftanden en inwendige gifklieren. Aan het uiteinde van het achterlijf hebben er zich spintepels ontwikkeld die, via inwendige spinklieren, in staat zijn spinstof te spinnen.



Indeling van de Subklasse Arachnida

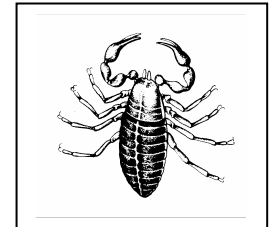
Orde Solifugae-Rolspinnen

Dieren met een spanwijdte tot 23 cm. Het eerste potenpaar even lang of langer en identiek aan de overigen met uitzondering van de uitstulpbare hechtblaasjes aan het uiteinde. De kaken zijn uitgroeid tot krachtige, tweedelige tangen. Geen achterlijfssteel aanwezig.



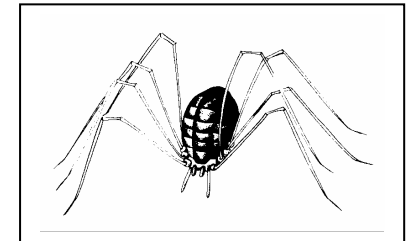
Orde Pseudoscorpiones-Pseudoscorpionen

Kleine dieren die eruit zien als schorpioenen, maar zonder staart. Zeer primitieve én gespecialiseerde eigenschappen tergelijktijd. Eerste potenpaar omgevormd tot scharen. Geen achterlijfssteel. Sommige soorten bezitten spinklieren en/of gifklieren aan de scharen.



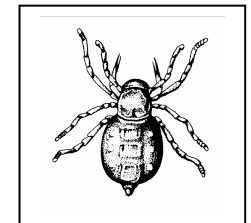
Orde Opiliones-Hooiwagens

Dieren met een klein lichaam dat duidelijk uit één deel bestaat. Meestal heel lange poten. Het eerste potenpaar is omgevormd tot kortere tasters.



Orde Ricinulei-Kapuchonspinnen

Hele kleine dieren die een verborgen leven leiden (rottend hout, bladafval en grotten). Kaken zijn omgevormd tot scharen. Geen achterlijfssteel aanwezig.



Indeling van de Subklasse Arachnida

Orde Acari-Mijten

Kleine dieren (2mm) met enkele grotere soorten zoals volgezogen Teken (tot 3 cm). Het lichaam bestaat duidelijk uit één deel waaruit de kaken uitsteken. De grootste orde binnenin de Arachnida. Er bestaat een echt larvaal stadium met nimfen met slechts zes looppoten i.p.v. acht. Sommige soorten bezitten spinklieren die uitkomen naast de kaken.

